

# Approche tenant compte des traumatismes et de la violence en dépendance et itinérance



L'Équipe de soutien  
clinique et organisationnel  
en dépendance et itinérance

HUMANITÉ • COMPASSION • RÉSILIENCE

Marie-Ève Goyer, directrice scientifique, ESCODI, CIUSSS CSMTL



# Divulgation de conflits d'intérêts potentiels

## Conférencières

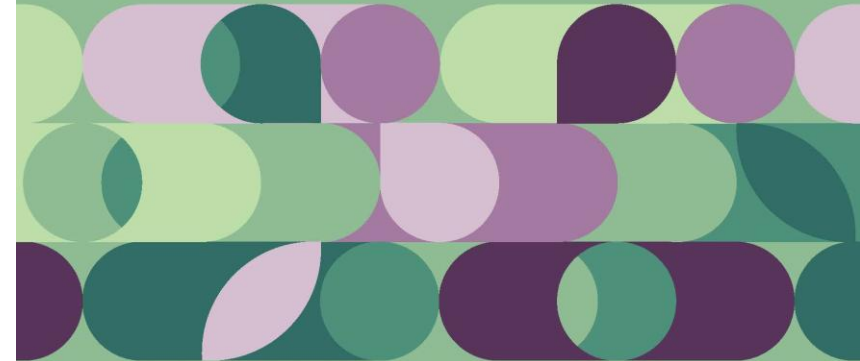
- Marie-Ève Goyer, directrice scientifique, ESCODI, CIUSSS CSMTL

*Aucun conflit*



## Approche tenant compte des traumatismes et de la violence en dépendance et itinérance

HUMANITÉ • COMPASSION • RÉSILIENCE

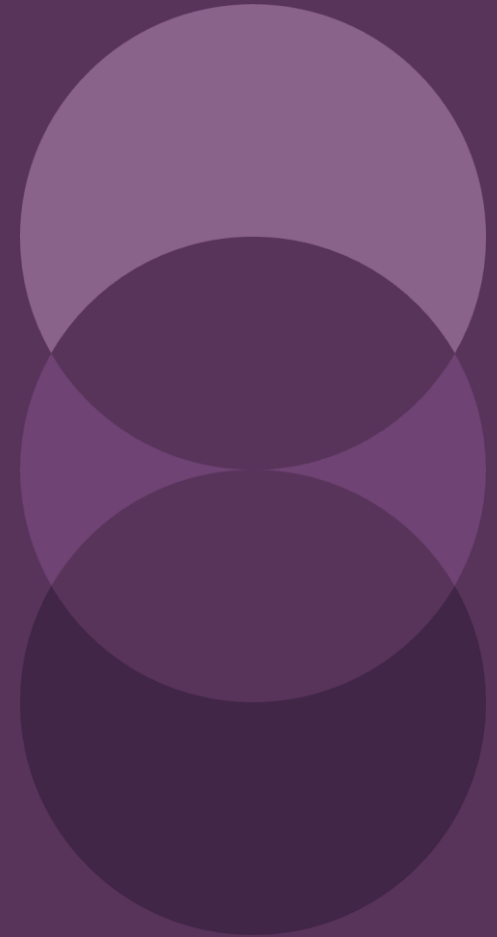


 **L'Équipe de soutien  
clinique et organisationnel**  
en dépendance et itinérance

Québec 

# Chapitre 2

Mieux comprendre les traumatismes et la violence

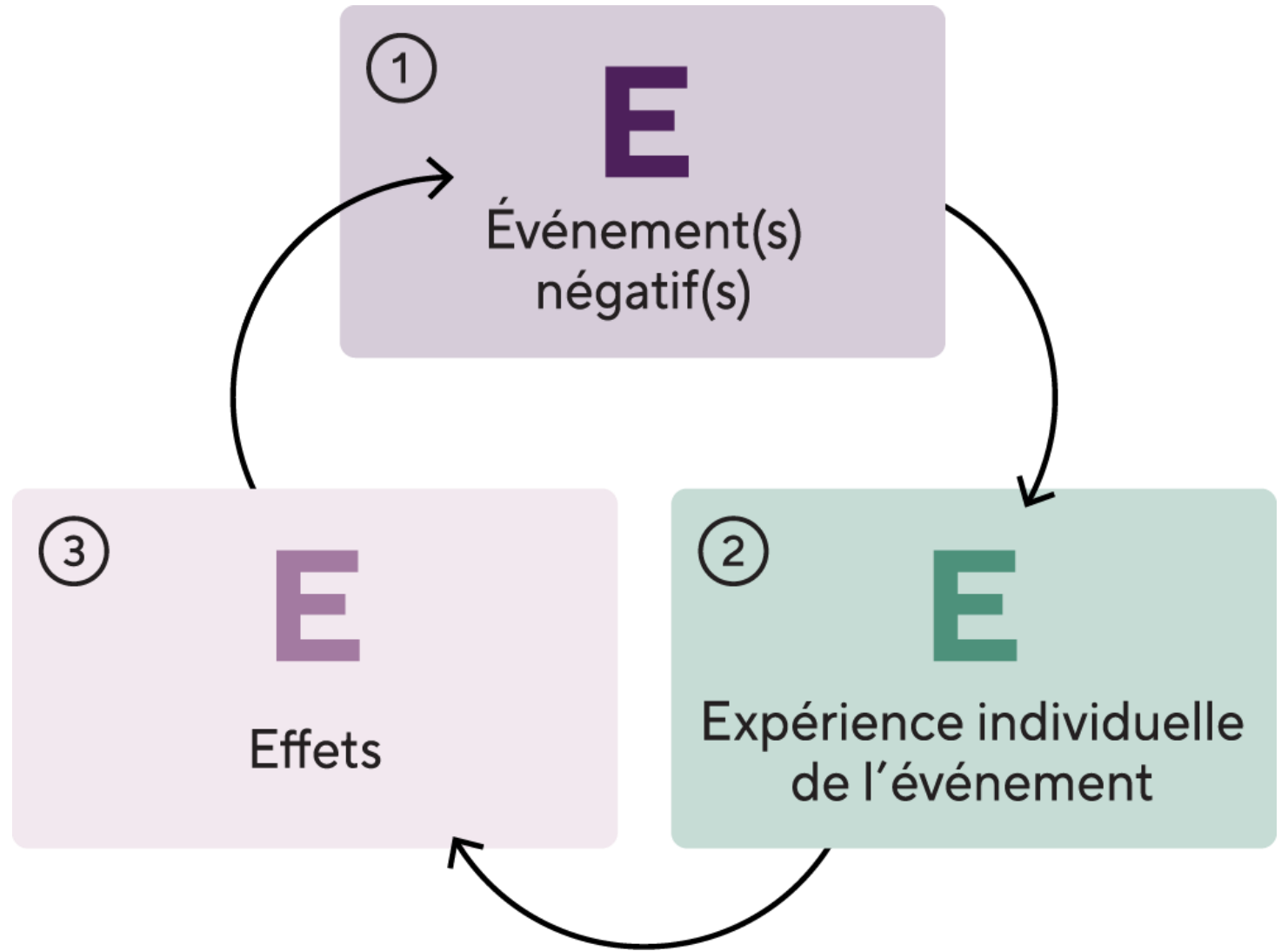


# Qu'est-ce que c'est un traumatisme?

Il existe une multitude de définitions du traumatisme, et la plupart s'accordent pour dire qu'un traumatisme est **une réponse physique, émotionnelle et psychologique à un événement ou une série d'événements dépassant la capacité d'une personne à y faire face et laissant des empreintes durables sur le cerveau, le corps et le bien-être de cette personne**<sup>4,5,17,19</sup>.



# Les trois E des traumatismes



# Les caractéristiques des traumatismes

Quel que soit l'événement, une expérience de traumatisme comporte des éléments communs:

- elle était inattendue,
- la personne n'était pas préparée,
- la personne n'a rien pu faire pour empêcher que cela se produise.

*Le traumatisme n'est pas ce qui vous arrive, c'est ce qui se passe en vous à la suite de ce qui vous est arrivé.*

*- Dr. Gabor Maté*



**L'Équipe de soutien  
clinique et organisationnel**  
en dépendance et itinérance

# Quels sont les différents types de traumatismes?



# Les traumatismes situationnels vs les traumatismes interpersonnels

**Les traumatismes situationnels** sont liés à des événements imprévisibles comme les accidents ou les catastrophes naturelles. Ils impliquent un événement unique, généralement circonscrit dans le temps, qui dépasse la capacité d'une personne à y faire face.

**Les traumatismes interpersonnels** impliquent un abus de pouvoir, une violation de la confiance, des éléments de contrôle ou de coercition et sont souvent répétés.

# Les traumatismes complexes

- 1) sont interpersonnels et impliquent souvent la trahison ;
- 2) sont répétés ou prolongés ;
- 3) impliquent un tort direct par différentes formes d'abus, de négligence ou d'abandon de personnes responsables des soins, de la protection ou de l'encadrement des victimes ;
- 4) surviennent à des périodes vulnérables du développement de la vie, comme la petite enfance, ou ébranlent significativement les acquis développementaux à n'importe quel moment de la vie.

# Les traumatismes historiques

Une forme de traumatisme découlant d'un traumatisme collectif massif qui se manifeste par des blessures émotionnelles et psychologiques cumulatives tout au long de la vie et de génération en génération.

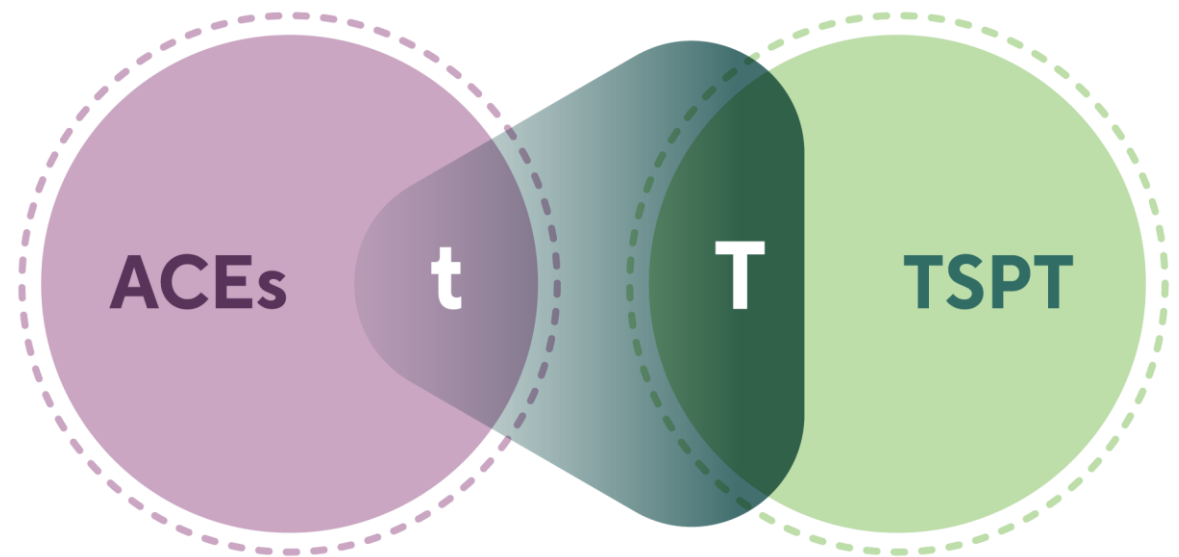
# Les traumatismes avec un petit et un grand T

## Les traumatismes avec un grand T

renvoient à des événements intenses et souvent marqués par un danger immédiat ou une menace grave pour la vie ou l'intégrité de la personne.

## Les traumatismes avec un petit t

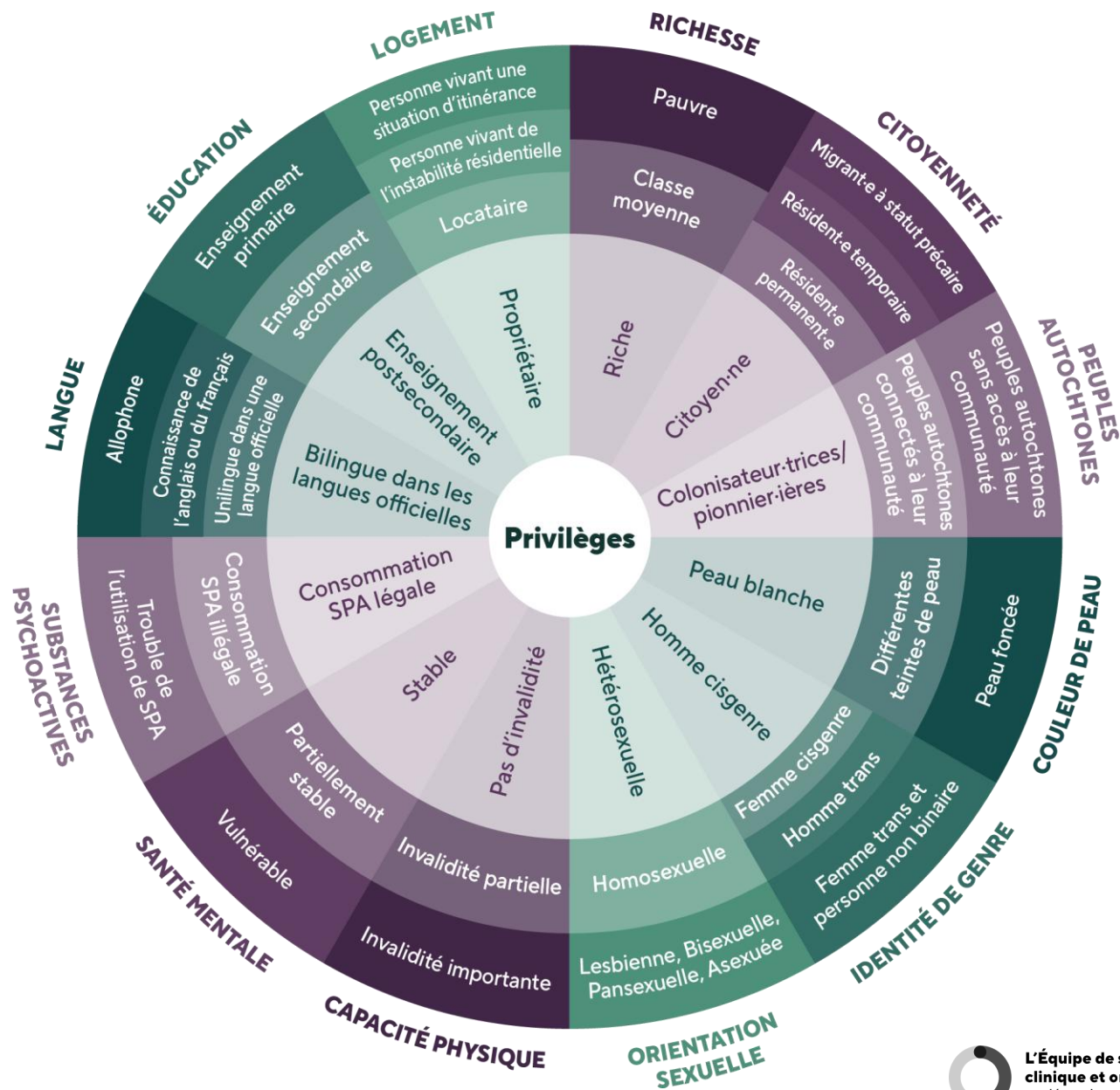
renvoient à des événements qui, bien que ne constituant généralement pas une menace grave pour la vie, provoquent une importante détresse pour la personne.



# Le concept de la violence dans l'ATTV

L'ATTV invite à ne pas porter le regard uniquement sur le traumatisme, mais aussi à prendre en compte :

- Les violences qui peuvent être vécues actuellement dans la vie d'une personne.
- Les violences systémiques comme le racisme, les inégalités liées au genre et la pauvreté.



# Les effets de la violence systémique

- Stigmatisation
- Discrimination (aussi parfois dans le cadre les établissements de soin et des services sociaux)
- Barrières d'accès aux soins
- Non recours aux services

# Traumatismes, violences, dépendances et itinérance

Les études indiquent qu'un vécu traumatique et/ou marqué par la violence est étroitement lié à la consommation de SPA et à des problèmes de santé psychologique.

**Un pourcentage important de personnes en situation d'itinérance et/ou consommatrices de SPA ont vécu des traumatismes et de la violence.**

Examen de la portée sur les résultats des interventions ATTV auprès personnes utilisatrices SPA et en situation d'itinérance

*Trauma informed care (TIC) Intervention for Populations Experiencing Addiction and/or Homelessness: Scoping Review of Outcomes*



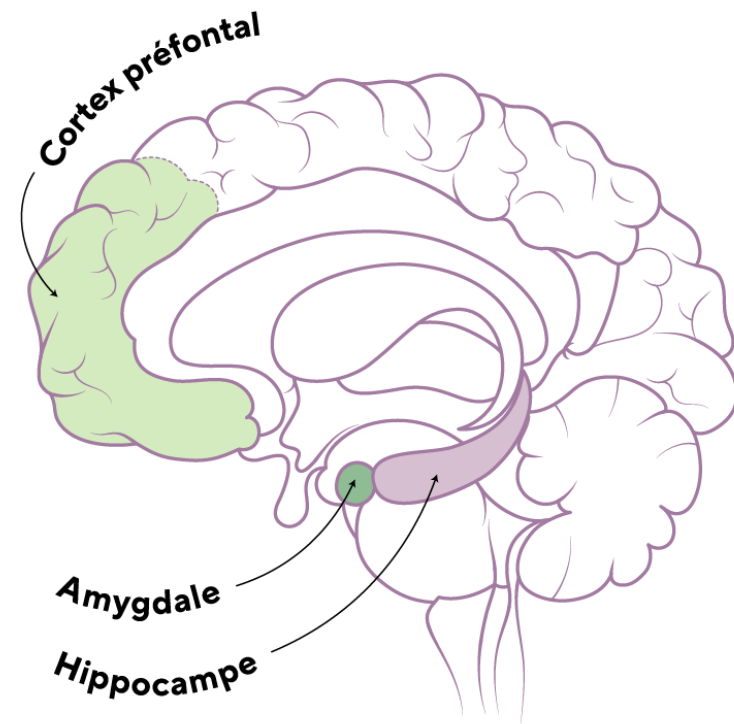


**L'Équipe de soutien  
clinique et organisationnel**  
en dépendance et itinérance

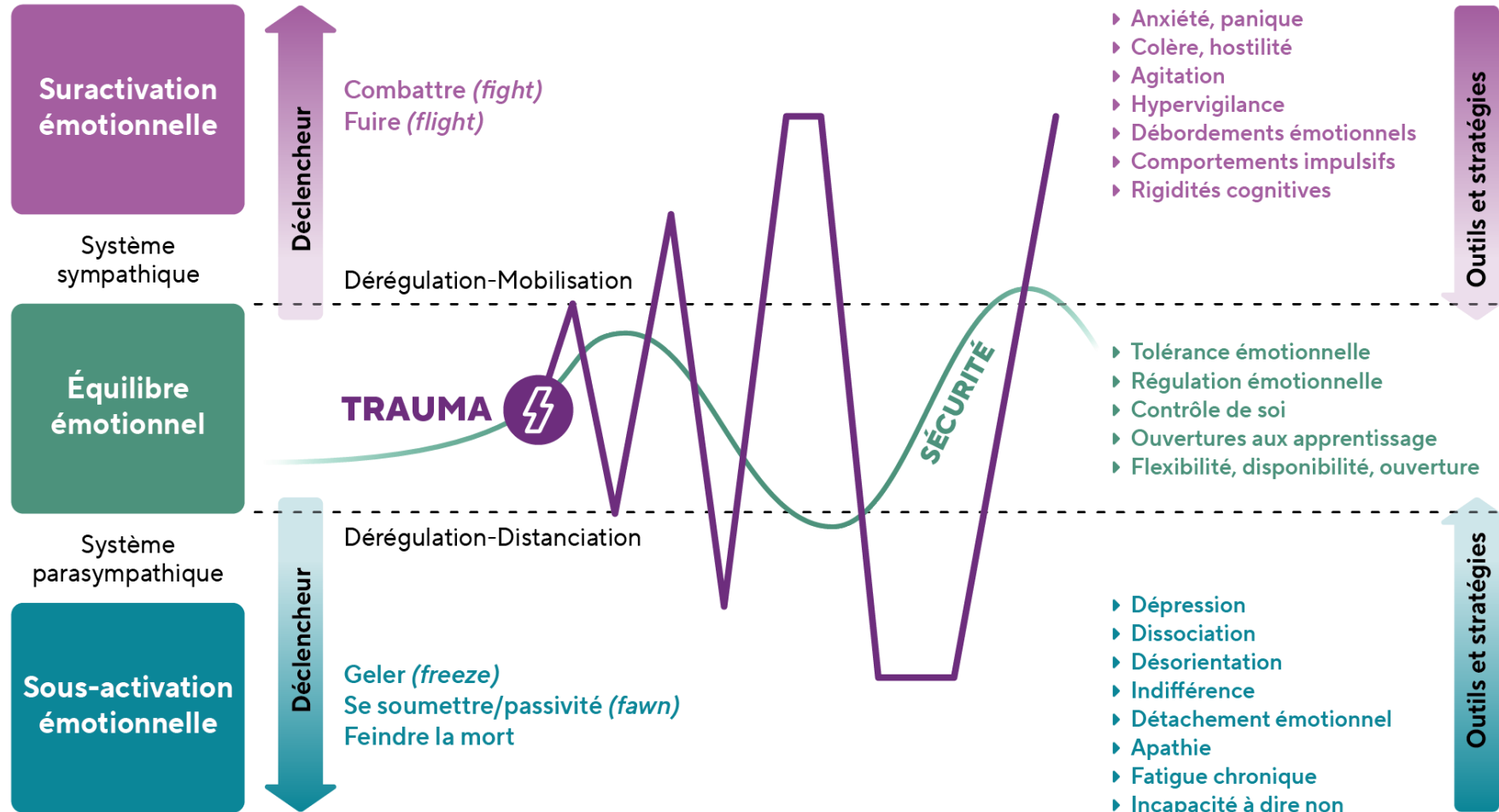
# Les effets des traumatismes et de la violence



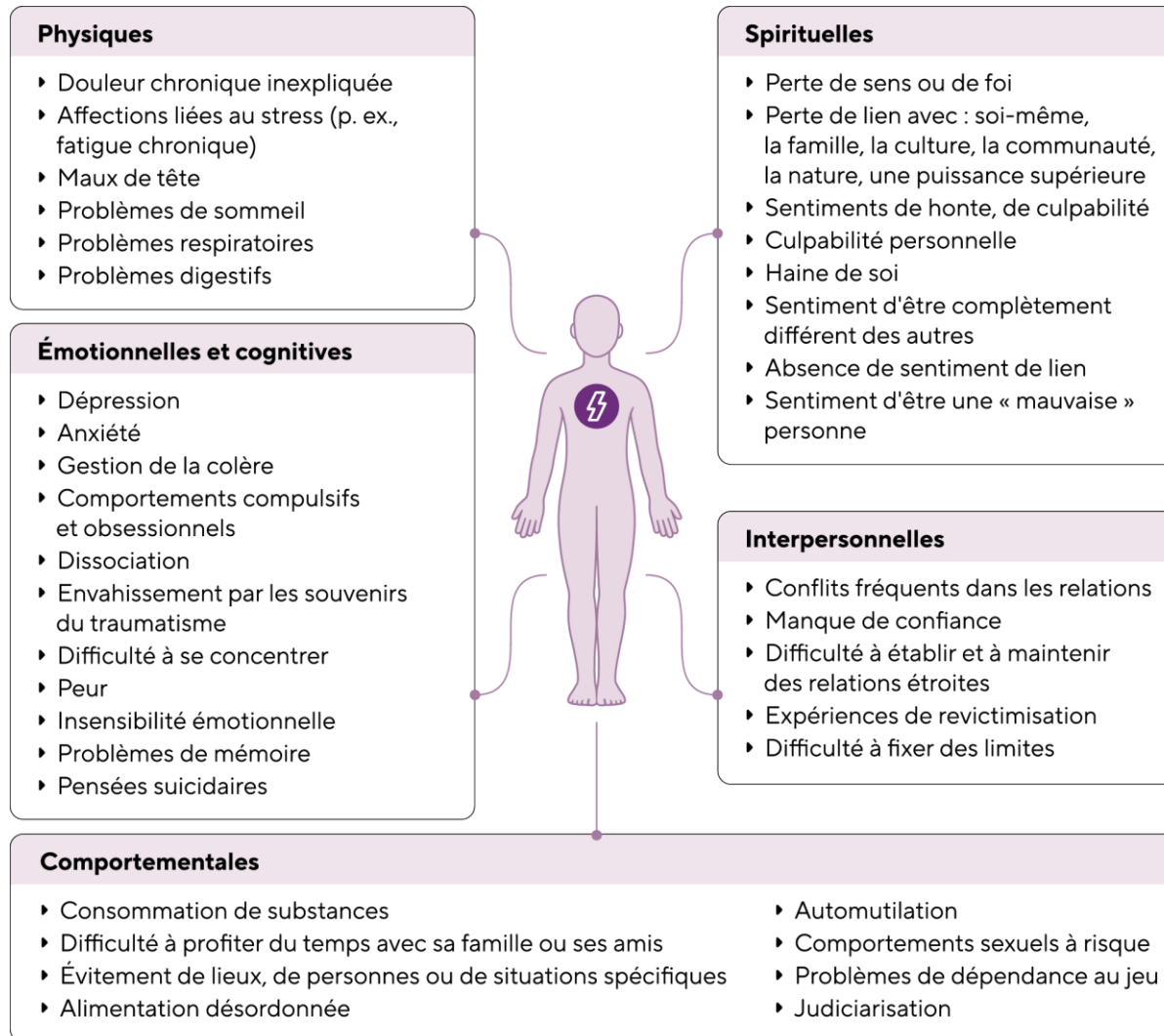
# Les traumatismes et le cerveau



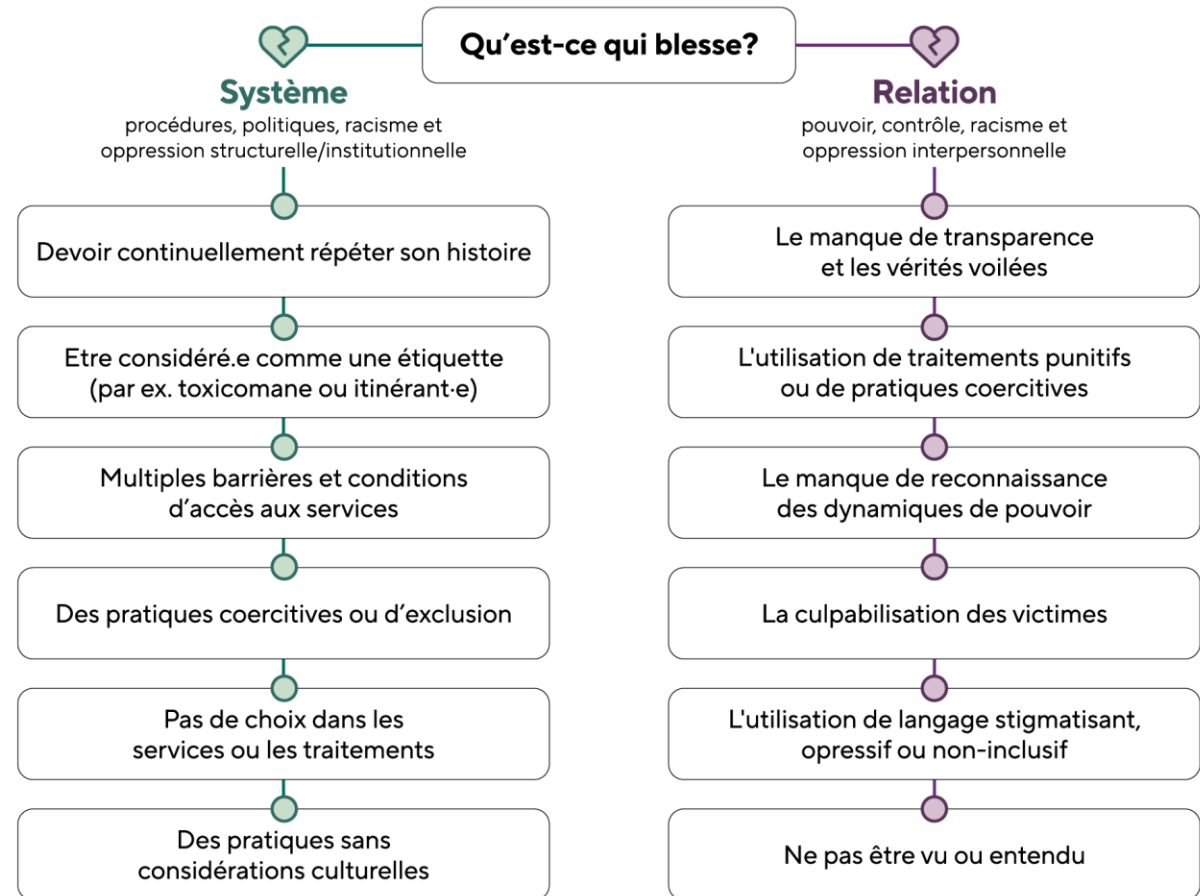
# La fenêtre de tolérance



# Conséquences des traumatismes et de la violence



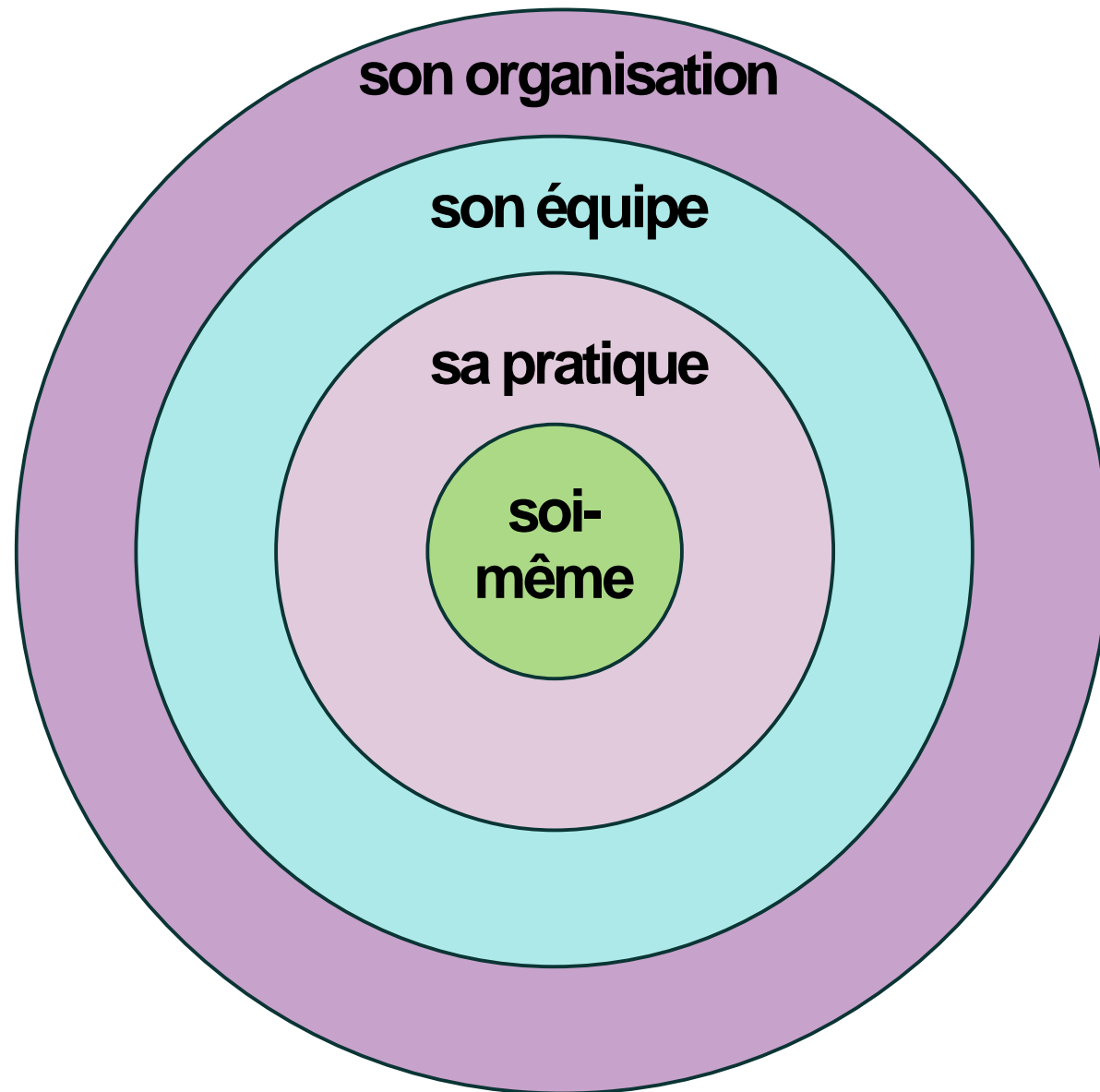
# La retraumatisation



# Chapitre 3

L'approche tenant compte des  
traumatismes et de la violence (ATTV)





## Les différentes sphères de mise en place de l'ATTV

# Les 4 principes de l'ATTV

①



Sensibiliser le personnel et les personnes qui utilisent les services aux traumatismes et à la violence.

②



Assurer la sécurité émotionnelle et physique de toutes les personnes au sein des services.

③



Créer des espaces de collaboration et d'autonomie décisionnelle.

④



Construire l'ensemble des interventions en s'appuyant sur les forces et la résilience des personnes.

# 1. La sensibilisation aux traumatismes et à la violence

Toute personne qui s'adresse aux services, plus particulièrement les personnes vivant des situations d'exclusion, de stigmatisation et de discrimination, peut avoir des antécédents, parfois inconnus, de traumatismes et de violence.

En partant de ce principe, les services doivent mettre en place des interventions en observant une précaution universelle.



## 2. Assurer la sécurité émotionnelle et physique de toutes les personnes au sein des services

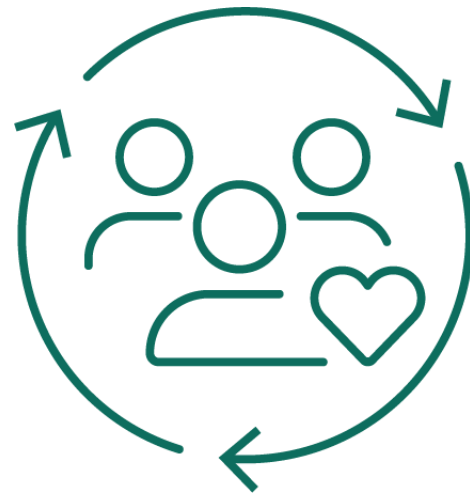
Les personnes en situation d'itinérance ou utilisatrices de SPA sont régulièrement victimes d'abus de pouvoir et/ou ont des conditions de vie difficiles, voire dangereuses. Ces personnes ont donc besoin de se sentir **en grande sécurité**.



<b>Exemples d'expressions à proscrire</b>	<b>Exemples d'expressions à privilégier</b>
Cette personne a un trouble de la personnalité.	→ Je trouve cela difficile d'accompagner cette personne.
Cette personne manque de motivation.	→ Qu'est-ce qu'on peut faire pour diminuer les barrières d'accès pour cette personne?
Tu seras exclu de notre service d'hébergement si tu ne te plies pas aux règles de la maison.	→ Est-ce que quelqu'un vous a expliqué les règles pour bien vivre ensemble au centre d'hébergement? Est-ce qu'il y a des éléments dont nous devons discuter ensemble pour que tout se passe bien pour vous ici?
Si vous n'êtes pas content avec notre proposition de traitement, vous pouvez aller ailleurs.	→ Comment trouver un compromis acceptable pour nous deux?
Vous devez signer un contrat pour avoir un service avec nous.	→ Voici ce à quoi on s'engage à vous offrir et ce à quoi on s'attend de votre part. Est-ce que cela vous convient et avez-vous des choses à ajouter?

### 3. Créer des espaces de collaboration et d'autonomie décisionnelle

Les services qui agissent selon les principes de l'ATTV ont à cœur de développer des espaces de collaboration qui **accordent un maximum d'autonomie décisionnelle** aux personnes accompagnées.



## 4. Construire l'ensemble des interventions en s'appuyant sur les forces et la résilience de la personne

L'acquisition et le renforcement des compétences **favorisent le rétablissement et la résilience** chez les personnes ayant vécu ou vivant des traumatismes et de la violence.



# Bibliographie

BC Provincial Mental Health and Substance Use Planning Council. Trauma-Informed Practice Guide. 2013.

Équipe de soutien clinique et organisationnel en dépendance et itinérance (ESCODI) du Centre intégré universitaire de santé et de services sociaux du Centre-Sud-de-l'Île-de-Montréal (CCSMTL). Approche tenant compte des traumatismes et de la violence en dépendances et itinérance: humanité, compassion, résilience. Montréal, Qc: CCSMTL; 2025.

Ford, J. D., & Courtois, C. A. (Eds.). (2013). Treating complex traumatic stress disorders in children and adolescents: Scientific foundations and therapeutic models. The Guilford Press.

Maté G, Maté D. The myth of normal: trauma, illness, and healing in a toxic culture. New York: Avery; 2022.

Substance Abuse and Mental Health Administration (SAMHSA). SAMHSA's Concept of Trauma and Guidance for a Trauma-Informed Approach. U.S. Department of Health and Human Services; 2014 p. 27. (SAMHSA Publications [Internet]).

The Institute on Trauma and Trauma-Informed Care (ITTIC). Trauma-Informed Organizational Change Manuel. University at Buffalo School of Social Work; 2022.

Wathen CN, Varcoe C. Implementing Trauma- and Violence-Informed Care: A Handbook. Toronto: University of Toronto Press; 2023.

# Série de webinaires

- Webinaire #1: introduction
- Webinaire #2: Mise en œuvre dans la pratique professionnelle
- Webinaire #3: Mise en oeuvre dans l'organisation des services
  - Disponibles en ligne : <https://dependanceitinerance.ca/ressource/serie-de-webinaires-sur-lapproche-tenant-compte-des-traumatismes-et-de-la-violence/>
- Webinaire #4: Mise en oeuvre sur le plan personnel: 27 Janvier 2026 12h-13h30
  - Inscriptions : <https://www.eventbrite.ca/e/1708582770059?aff=oddtcreator>

# Merci!



**Pour joindre l'ESCODI :**  
[dependanceitinerance.ca](http://dependanceitinerance.ca)  
[escodi.ccsmtl@ssss.gouv.qc.ca](mailto:escodi.ccsmtl@ssss.gouv.qc.ca)

