

La liste ci-jointe constitue une ventilation non exhaustive des outils, ordonnances et formations disponibles au Québec et en français pour les professionnels de la santé œuvrant dans un programme qui accueille des personnes ayant un trouble de l'usage de substances et/ou en situation de précarité.

Concernant les ordonnances collectives, plusieurs d'entre-elles proviennent du CIUSSS du Centre-Sud-de-l'Île-de-Montréal en raison de la provenance des membres et collaboratrices de l'Équipe de soutien clinique et organisationnelle en dépendance et itinérance (ESCODI), mais plusieurs autres ordonnances collectives sont disponibles dans les divers CISSS et CIUSSS. Quant aux formations, certaines d'entre-elles pourraient être en cours de révision ou suspendues temporairement.

Si vous avez un outil à proposer, n'hésitez pas à nous le transmettre à: [soutien.dependance.itinerance.ccsmtl@ssss.gouv.qc.ca](mailto:soutien.dependance.itinerance.ccsmtl@ssss.gouv.qc.ca)

Il s'agit d'une liste évolutive et une mise à jour régulière sera effectuée. La boîte à outils la plus récente est disponible sur le site de l'ESCODI: <http://dependanceitinerance.ca/paniers-de-services/>.

#### Outils généraux s'appliquant à plus d'un service du panier

Panier minimal de services :

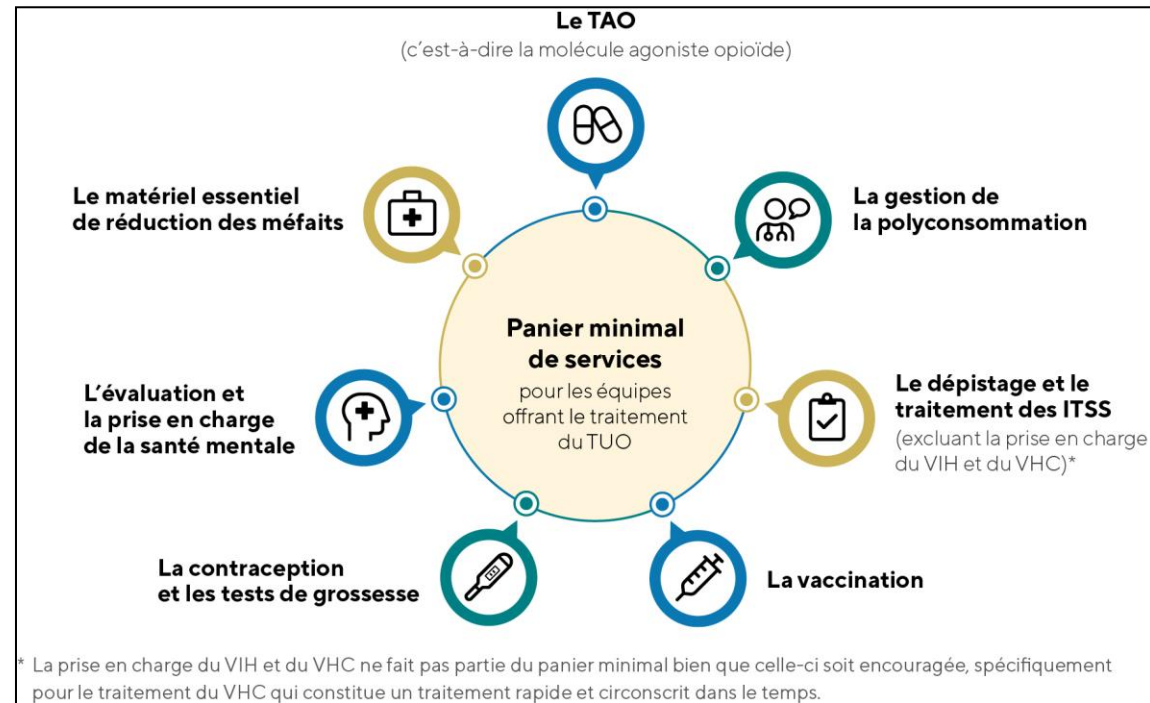
- [Le dépistage et le traitement des ITSS](#)
- [La vaccination](#)
- [La contraception et les tests de grossesse](#)
- [L'évaluation et la prise en charge de la santé mentale](#)
- [Le matériel essentiel de réduction des méfaits](#)
- [La gestion de la polyconsommation](#)
- [Le traitement agonistes opioïdes \(TAO\)](#)

Panier de services élargi pour les personnes en situation de précarité :

- [La réponse aux besoins de base](#)
- [L'accompagnement](#)
- [Les services de proximité \(\*outreach\*\)](#)
- [Les soins de santé de première ligne](#)
- [L'enseignement de la consommation à risque réduit](#)
- [Le traitement du VHC et du VIH; la prophylaxie pré et post exposition au VIH \(PrEP/PPE\)](#)
- [Les prises de sang sur place](#)

OUTILS	ORDONNANCES	FORMATIONS
<b>OUTILS GÉNÉRAUX S'APPLIQUANT À PLUS D'UN SERVICE DU PANIER</b>		
<ul style="list-style-type: none"> <li>• <a href="#">Les 17 activités réservées à la profession infirmière</a> (OIIQ)</li> <li>• <a href="#">Droit de prescrire</a> (prescription infirmière)</li> <li>• <a href="#">Guide d'accompagnement à la rédaction des notes d'évolution de l'infirmière prescriptrice</a> (CCSMTL)</li> <li>• <a href="#">Guide d'accompagnement à la rédaction des ordonnances infirmières</a> (CCSMTL)</li> <li>• <a href="#">Guide d'accueil et d'intégration de l'infirmière dans les équipes en dépendance et populations vulnérables</a> (CCSMTL)</li> <li>• <a href="#">Tronc commun spécifique Direction des programmes santé mentale et dépendance – partie 2 : La dépendance</a> (CCSMTL)</li> <li>• Dossier santé Québec (DSQ) : <ul style="list-style-type: none"> <li>• <a href="#">Marche à suivre pour l'obtention des clés au Dossier santé Québec</a> (CCSMTL)</li> <li>• <a href="#">Autorisations d'accès au DSQ pour de nouvelles catégories de professionnels</a></li> <li>• Transmettre la demande à <a href="mailto:pilotage.psc@ramq.gouv.qc.ca">pilotage.psc@ramq.gouv.qc.ca</a>, par fax (418-266-6487) ou sans frais au 1-855-216-9811</li> <li>• <a href="#">Exemple de formulaire pour les autorisations d'accès DSQ</a> (CCSMTL)</li> </ul> </li> <li>• <a href="#">Services de santé non assurés pour les Premières Nations et les Inuits</a> (SNNA)</li> <li>• <a href="#">Liste des médicaments couverts pour les SNNA</a></li> <li>• <a href="#">Liste des médicaments couverts RAMQ</a></li> </ul>	<ul style="list-style-type: none"> <li>• <a href="#">Exemple d'ordonnance infirmière</a> (CCSMTL)</li> </ul>	<ul style="list-style-type: none"> <li>• <a href="#">Prescription infirmière : appropriation de la démarche et considérations déontologiques</a> (OIIQ)</li> <li>• Prescription infirmière: <a href="#">Informations, capsules et aide-mémoires</a> (CCSMTL)</li> <li>• Formations EBMD : certificateurs internes (contactez le service des laboratoires pour les modalités spécifiques à votre établissement).</li> <li>• <a href="#">Optimisation de la pratique de counseling par l'utilisation de l'entretien motivationnel</a> (INSPQ-ENA)</li> </ul>

## PANIER MINIMAL DE SERVICES



## LE DÉPISTAGE ET LE TRAITEMENT DES ITSS

- |  |  |   |
|--|--|---|
| <ul style="list-style-type: none"> <li>• <a href="#">Guide québécois de dépistage des ITSS (MSSS)</a></li> <li>• <a href="#">Guides d'usage optimal sur le traitement pharmacologique des ITSS (INESSS)</a></li> <li>• <a href="#">Guide d'usage optimal : Infection confirmée à Mycoplasma genitalium (INESSS)</a></li> </ul> | <ul style="list-style-type: none"> <li>• <a href="#">Initier une analyse et culture d'urine (CCSMTL)</a></li> <li>• <a href="#">Initier des mesures diagnostiques et un traitement pharmacologique chez un homme présentant un écoulement urétral (CCSMTL)</a></li> <li>• <a href="#">Initier des mesures diagnostiques et un traitement pharmacologique chez un homme présentant des symptômes de rectite (CCSMTL)</a></li> </ul> | <ul style="list-style-type: none"> <li>• <a href="#">Dépistage des ITSS : agir avec compétence, adapter les interventions (INSPQ; ENA)</a></li> <li>• <a href="#">Infection à Chlamydia trachomatis ou à Neisseria gonorrhoeae (OIIQ)</a></li> <li>• <a href="#">Développement professionnel en santé sexuelle (DSI, CCSMTL)</a></li> </ul> |
|--|--|---|

<ul style="list-style-type: none"> <li>• <a href="#">Prise en charge clinique des tests d'amplification des acides nucléiques pharyngés positifs pour Neisseria gonorrhoeae</a> (INSPQ)</li> </ul> <p>Information sur le <a href="#">droit de prescrire</a> de l'infirmière pour le traitement des personnes asymptomatiques (incluant le TAP)</p> <p>Consulter l'<a href="#">Espace ITSS de l'INSPQ</a> pour suivre la programmation, les nouvelles publications et les nouveautés sur les ITSS</p> <p><b>Examens biomédicaux délocalisés (EBMD) à mettre en place</b></p> <ul style="list-style-type: none"> <li>• Ruban pH-KOH</li> </ul> <p>Les outils, ordonnances et formations en lien avec le VIH et le VHC sont disponibles <a href="#">ici</a></p>	<ul style="list-style-type: none"> <li>• <a href="#">Initier le traitement épidémiologique d'un usager asymptomatique ayant eu un contact sexuel avec une personne atteinte de la syphilis</a> (CCSMTL)</li> <li>• <a href="#">Initier des mesures diagnostiques et un traitement pharmacologique chez une femme présentant des pertes vaginales inhabituelles</a> (CCSMTL)</li> <li>• <a href="#">Initier le prélèvement cytologique cervical (Pap Test) et le prélèvement pour le dépistage du VPH oncogène</a> (CCSMTL)</li> <li>• <a href="#">Procéder au prélèvement (détection virale) pour le virus herpès simplex (VHS)</a> [CCSMTL]</li> <li>• <a href="#">Initier le prélèvement d'un échantillon de selles pour une recherche de Shigella</a> (CCSMTL)</li> <li>• <a href="#">Initier des mesures diagnostiques et un traitement pharmacologique en présence de signes et symptômes suggestifs d'une infection urinaire basse</a> (CCSMTL)</li> </ul>	<ul style="list-style-type: none"> <li>• <a href="#">Capsules de formation médicale continue sur les ITSS</a> (INSPQ-FMOQ)</li> <li>• <a href="#">Usage de drogues et ITSS : intervenir selon une approche de réduction des méfaits - Vers de meilleures pratiques dans les services de réadaptation en dépendance</a> (INSPQ)</li> <li>• <a href="#">Consommation de substances psychoactives : tendances et meilleures pratiques d'intervention pour réduire les ITSS et autres méfaits</a> (INSPQ)</li> <li>• <a href="#">Webinaire sur la Mise à jour 2019 du Guide québécois de dépistage des ITSS</a> (INSPQ-MSSS)</li> <li>• <a href="#">Traitement de l'infection à Chlamydia trachomatis ou à Neisseria gonorrhoeae chez une personne asymptomatique</a> (INSPQ – en cours de révision)</li> </ul>
<b>LA VACCINATION</b>		
<ul style="list-style-type: none"> <li>• <a href="#">Liste des vaccins à donner (PIQ)</a></li> <li>• <a href="#">Vaccins recommandés et gratuits selon les milieux ou les habitudes de vie</a></li> <li>• <a href="#">Prophylaxie antitétanique dans le traitement des plaies chez les personnes âgées de 4 ans et plus</a></li> <li>• <a href="#">Commandes et entreposage</a></li> <li>• <a href="#">Critères de dépistage de la tuberculose</a></li> <li>• <a href="#">TCT : test cutané à la tuberculine</a></li> <li>• <a href="#">BCG : vaccin contre la tuberculose</a></li> </ul>	<ul style="list-style-type: none"> <li>• <a href="#">Administer des vaccins contre la grippe et le pneumocoque</a> (CCSMTL)</li> <li>• <a href="#">Initier l'épinéphrine 1 :1000 lors d'une réaction anaphylactique</a> (CCSMTL)</li> <li>• <a href="#">Ordonnance pharmaceutique – Immunisation des patients adultes hospitalisés</a> (CCSMTL) <ul style="list-style-type: none"> <li>➤ Ordonnance non requise si infirmière formée car dans son champ d'exercice (<a href="#">activité réservée</a>)</li> </ul> </li> </ul>	<ul style="list-style-type: none"> <li>• RCR</li> <li>• <a href="#">Vaccination</a></li> <li>• <a href="#">Procédure SI-PMI</a></li> </ul>
<b>LA CONTRACEPTION ET LES TESTS DE GROSSESSE</b>		
<ul style="list-style-type: none"> <li>• <a href="#">Protocole de contraception du Québec</a></li> </ul> <p><b>EBMD à mettre en place :</b></p> <ul style="list-style-type: none"> <li>• Test de grossesse (hCG urinaire)</li> </ul>		<ul style="list-style-type: none"> <li>• <a href="#">Contraception hormonale et stérilet (OIIQ)</a></li> </ul>

## L'ÉVALUATION ET LA PRISE EN CHARGE DE LA SANTÉ MENTALE

- [Évaluation continue en santé mentale \(IUSM\)](#)
  - [Guide d'évaluation du risque suicidaire \(AQIISM\)](#)
  - [Cadre de référence du Guide d'évaluation de la personne à risque suicidaire \(AQIISM\)](#)
  - [Rapport d'estimation et de gestion du risque d'homicide \(MSSS\)](#)
  - [Troubles mentaux fréquents : repérage et trajectoires de services \(MSSS\)](#)
  - [Document de soutien pour le repérage, l'intervention et l'orientation pour les adultes présentant des symptômes associés aux troubles mentaux fréquents dans les services sociaux généraux - Résumé des recommandations des étapes 1 et 2 du programme québécois pour les troubles mentaux : des autosoins à la psychothérapie \(MSSS\)](#)
  - [Veille informationnelle portant sur la santé mentale et la dépendance du CECTC](#)
- Service de soutien aux professionnels:
- [Centre d'expertise et de collaboration en troubles concomitants \(CECTC\)](#)

- [Programme de télémentorat ECHO® CHUM troubles concomitants](#)
- [Troubles liés à l'utilisation d'opioïdes : santé mentale, douleur et autres problèmes associés \(Institut universitaire en santé mentale Douglas\)](#)
- [Plan d'intervention et continuité de services \(PICS\) en contexte de troubles concomitants \(INESSS\)](#)
- [Oméga de base \(prévention de la violence\)](#)
- [Formation provinciale sur l'estimation et la gestion du risque d'homicide \(MSSS-ENA\)](#)
- [Évaluation de la condition physique et mentale d'une personne symptomatique : enfant, adulte et aîné \(MSSS-ENA\)](#)
  - Obligatoire pour les infirmières techniciennes
- [Activité scientifique annuelle du CECTC](#)

## LE MATÉRIEL ESSENTIEL DE RÉDUCTION DES MÉFAITS



### Outils pour le personnel:

- [Soutien de la Direction des services multidisciplinaires pour l'administration de la naloxone \(exemple\)](#)
- [Document d'accompagnement](#) « Chacun son kit: s'injecter à moindres risques » (MSSS)
- [Savoir reconnaître et agir lors d'une intoxication sévère ou d'une surdose](#) (ESCODI)
- [Liste des répondants du réseau national surdoses](#)

### Outils pour les patients:

- [Brochure](#) « Chacun son kit » (MSSS)
- [Dépliants informatifs surdose](#) (Catie)
- [Administer la naloxone \(vidéo\)](#) (INSPQ)
- [Aide-mémoire naloxone](#) (INSPQ)

- [Initier l'administration de naloxone auprès d'une clientèle présentant des symptômes d'une surdose d'une substance opioïde](#) (CCSMTL)

- Pour le RSSS : [L'administration de la naloxone pour inverser les effets d'une surdose d'opioïdes](#) (INSPQ)
- Pour le communautaire, les usagers et leurs proches : [Programme PROFAN](#) (AIDQ et Méta D'Âme)
- [Sensibilisation à l'utilisation de la trousse de naloxone en milieu intrahospitalier](#) (CHUM-ENA)
- [La naloxone: pourquoi? Pour qui? Comment?](#) (Communauté de pratique médicale en dépendance)

Voir la section [ici](#) pour l'enseignement de la consommation à risques réduits.

Trousses de naloxone:

- [Trouver une ressource offrant de la naloxone](#)
- [Remise de naloxone en établissement de la santé et des services sociaux \(MSSS\)](#)
- [Section sur le site de l'ESCODI sur l'implantation d'un centre de prévention des surdoses](#)

## LA GESTION DE LA POLYCONSOMMATION

• Nouveaux outils de l'INESSS:

- [Guide d'usage optimal – Sevrage d'alcool et prévention des rechutes](#)
- [Protocole Administration de benzodiazépines ou de gabapentine prescrites dans le cadre d'une ordonnance individuelle pour le sevrage d'alcool](#)
- [Protocole Initier un traitement pharmacologique pour la prévention des rechutes chez une personne avec un trouble lié à l'usage d'alcool](#)
- [Protocole Initier un bilan sanguin dans le cadre de l'évaluation d'un trouble lié à l'usage d'alcool diagnostiqué ou suspecté](#)
- [Feuille de suivi - Traitement du sevrage d'alcool en milieu ambulatoire](#)
- [Échelle d'évaluation du sevrage d'alcool CIWA-AR](#)
- [Outil organisationnel soutenant la tolérance à la consommation de substances psychoactives en unité d'isolement \(ESCODI\)](#)
- [Section du site de l'ESCODI sur l'approvisionnement plus sécuritaire](#)
- [Programme Alerte](#)

**EBMD à mettre en place :**

- Bandelettes de dépistage de drogues urinaires
- Bandelettes de détection du fentanyl

- [Ordonnance collective - Prévention des rechutes liées à l'usage de l'alcool \(INESS\)](#)
- [Ordonnance collective - Bilan sanguin pour l'évaluation d'un trouble lié à l'usage d'alcool \(INESS\)](#)
- [Ordonnance individuelle préimprimée - Traitement par benzodiazépines ou gabapentine en milieu ambulatoire des signes et symptômes associés au sevrage d'alcool \(INESSS\)](#)
- [Ordonnance individuelle préimprimée - Traitement par benzodiazépines ou gabapentine des signes et symptômes associés au sevrage d'alcool en établissement \(INESSS\)](#)
- [Initier un traitement médicamenteux pour soulager la myalgie, la diarrhée, la constipation, le pyrosis la nausée, la fièvre ou la douleur légère pouvant ou non être liés au sevrage d'une substance psychoactive \(CCSMTL\)](#)
- [Admission au service de médecine des toxicomanies et centre de réadaptation en dépendance interne \(CCSMTL\)](#)
- [Ordonnance préimprimée de thérapie de remplacement nicotinique \(TRN\) \(CCSMTL\)](#)

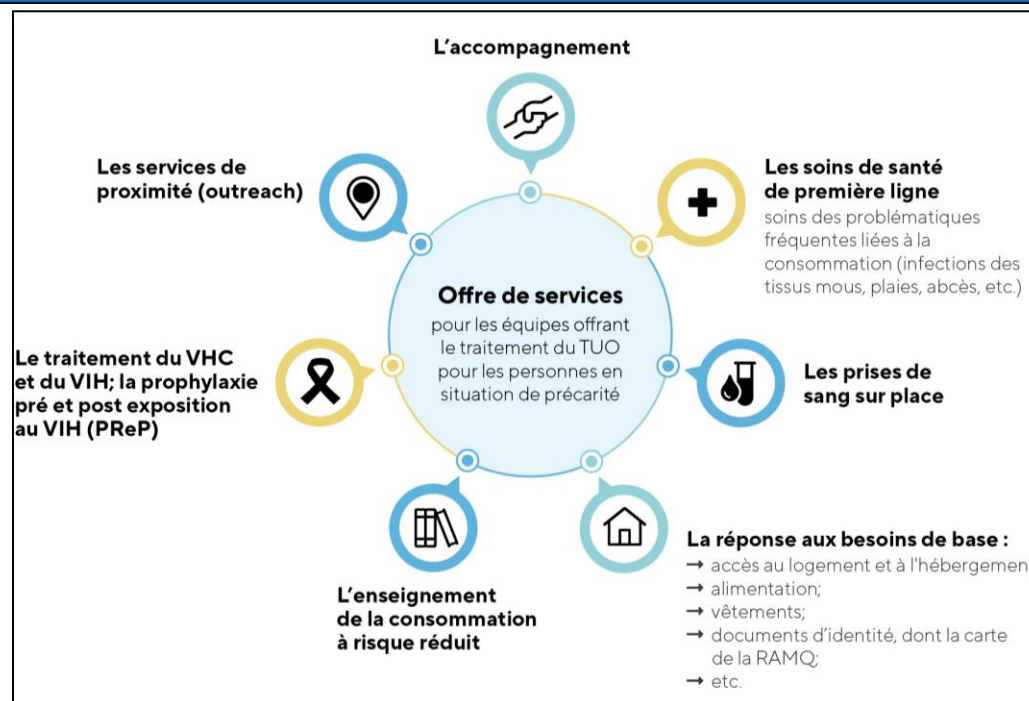
- [Évaluation du sevrage d'alcool via l'outil CIWA-AR \(CHUM-ENA\)](#)
- [La prise en charge médicale du sevrage d'alcool à l'externe \(UdM\)](#)
- [Consommation de substances psychoactives? : Tendances et meilleures pratiques d'intervention pour réduire les ITSS et autres méfaits \(INSPQ\) – \*suspendue temporairement\*.](#)
- [Tutoriel sur l'utilisation du protocole : Initier un bilan sanguin dans le cadre de l'évaluation d'un trouble lié à l'usage d'alcool diagnostiqué ou suspecté \(INESSS\)](#)
- [Tutoriel sur l'utilisation du protocole : Administration de benzodiazépines ou de gabapentine prescrites dans le cadre d'une ordonnance individuelle pour le sevrage d'alcool \(INESSS\)](#)
- [Tutoriel sur l'utilisation du protocole : Initier un traitement pharmacologique pour la prévention des rechutes chez une personne avec un trouble lié à l'usage d'alcool \(INESSS\)](#)

## LE TRAITEMENT AGONISTES OPIOÏDES (TAO)

<ul style="list-style-type: none"> <li>• <a href="#">Guide d'utilisation de la morphine à libération lente unique quotidienne (Kadian<sup>MC</sup>) dans le cadre d'un TAO (ESCODI)</a></li> <li>• <a href="#">Guide québécois d'amélioration des pratiques sur la prise en charge du TUO (ESCODI)</a></li> <li>• <a href="#">Observations en soins infirmiers opiacés – COWS</a></li> <li>• <a href="#">Échelle de symptômes de sevrage des opioïdes (COWS)</a></li> <li>• <a href="#">Guide d'usage optimal : buprénorphine-naloxone et méthadone dans le traitement d'un TUO (INESSS)</a></li> <li>• <a href="#">Alerte Kadian – Possible rupture de stock temporaire de morphine à libération lente unique quotidienne (Kadian<sup>MC</sup>)</a></li> <li>• <a href="#">Lignes directrices : Le traitement du TUO (CMQ, OPQ, OIIQ)</a></li> <li>• <a href="#">Section du site de l'ESCODI sur le TAO injectables</a></li> </ul>	<ul style="list-style-type: none"> <li>• <a href="#">Initier un laxatif chez un usager présentant de la constipation (CCSMTL)</a></li> <li>• <a href="#">Ordonnance de méthadone (CCSMTL)</a></li> <li>• <a href="#">Ordonnance de Suboxone<sup>MC</sup> (CCSMTL)</a></li> <li>• <a href="#">Ordonnance médicale médecine d'urgence – Induction buprénorphine/naloxone (CCSMTL)</a></li> <li>• <a href="#">Ordonnance de morphine à libération lente unique quotidienne (KADIAN<sup>MC</sup>)</a></li> <li>• <a href="#">Ordonnance d'induction de Suboxone<sup>MC</sup> (buprénorphine/naloxone) par microdosage (CCSMTL)</a></li> </ul>	<ul style="list-style-type: none"> <li>• <a href="#">Guide d'usage optimal : agonistes opioïdes oraux dans le traitement du TUO (INESSS)</a></li> <li>• <a href="#">Traitement du TUO: une approche de collaboration interdisciplinaire (INSPQ- suspendue)</a></li> <li>• <a href="#">Évaluation du sevrage d'opioïdes (COWS)-(CHUM-ENA)</a></li> <li>• <a href="#">La morphine à libération lente unique quotidienne (Kadian<sup>MC</sup>) (ESCODI et CMDP)</a></li> <li>• <a href="#">Le bon usage des opioïdes en douleur chronique : enjeux et nouveautés (FMOQ)</a></li> <li>• <a href="#">Le bon usage des opioïdes : gérer les abus (FMOQ)</a></li> <li>• <a href="#">Le patient difficile sous narcotiques : quand rien ne va plus (FMOQ)</a></li> <li>• <a href="#">Discutons douleur, parlons dépendance (CMQ)</a></li> </ul>
---	---	---



## PANIER ÉLARGI DE SERVICES POUR PERSONNES EN SITUATION DE PRÉCARITÉ



### LA RÉPONSE AUX BESOINS DE BASE

- [Guide des bonnes pratiques en itinérance](#) (CREMIS)
- [Fiche « Répondre aux besoins et orienter dans les services »](#) du Guide en itinérance du CREMIS
- [Outil d'évaluation de la vulnérabilité pour les personnes en situation d'itinérance](#) (CCSMTL)
- [Programme de solidarité sociale: constats et pistes de réflexion pour un accès plus équitable](#) (CREMIS)

- [Capsules vidéo sur le guide des bonnes pratiques](#) (CREMIS)
- [L'aide sociale, des formulaires et au-delà... le rôle des médecins](#) (CREMIS)

<ul style="list-style-type: none"> <li>• <a href="#">Outils pour repérer et prévenir l'instabilité résidentielle (CREMIS)</a></li> <li>• <a href="#">Savoirs d'intervention en itinérance (CREMIS)</a></li> <li>• <a href="#">Services du 211</a> (téléphonique, clavardage, répertoire en ligne)</li> <li>• La section <a href="#">Outils et références pour les professionnels en itinérance</a> du portail Santé Montréal comprend divers formulaires et informations pour les démarches administratives</li> <li>• <a href="#">Processus allégé d'obtention de la carte d'assurance maladie pour les personnes en situation d'itinérance</a></li> <li>• <a href="#">L'administration des prestations par un tiers</a></li> <li>• <a href="#">Statuts particuliers pour les demandes d'aide financière de dernier recours (MTESS)</a></li> <li>• <a href="#">Présenter une demande d'aide sociale ou de solidarité sociale (MTESS)</a></li> <li>• <a href="#">Aide-mémoire destiné aux personnes judiciairisées (MTESS)</a></li> <li>• <a href="#">Outil d'évaluation des besoins en réinsertion sociale (RÉSO) (CIUSSCN/CISSCA)</a></li> <li>• <a href="#">Liste des répondants itinérance</a></li> </ul> <p><b>Formulaires:</b></p> <ul style="list-style-type: none"> <li>• <a href="#">Formulaire de demande de certificat ou de copie d'acte de naissance</a></li> <li>• <a href="#">Formulaire de déclaration du répondant pour demande d'acte ou de certificat de naissance (lorsqu'aucune preuve d'identité)</a></li> <li>• <a href="#">Rapport médical de contrainte temporaire ou sévère à l'emploi</a></li> </ul> <p><b>Littérature:</b></p> <ul style="list-style-type: none"> <li>• <a href="#">Approche de soutien communautaire (CCSA)</a></li> <li>• <a href="#">Recension des écrits sur les meilleures pratiques en réinsertion sociale auprès des personnes présentant un problème de dépendance (Ferland et Blanchet, 2012)</a></li> </ul>		
---	--	--

L'ACCOMPAGNEMENT		
<ul style="list-style-type: none"> <li>• <a href="#">Fiche « Accompagner »</a> du Guide des bonnes pratiques en itinérance (CREMIS)</li> <li>• <a href="#">Fiche « Donner des soins de santé »</a> du Guide des bonnes pratiques en itinérance (CREMIS)</li> <li>• <a href="#">Accompagnement résidentiel de populations en situation d'itinérance</a> (CREMIS)</li> <li>• <a href="#">Liste des programmes d'accompagnement à la cour</a></li> <li>• <a href="#">Processus clinique de plan d'intervention (PI/PII-PSI)</a> [DSM du CCSMTL]</li> <li>• Exemple de <a href="#">formulaire d'autorisation de communiquer des renseignements contenus au dossier</a> (CCSMTL)</li> <li>• <a href="#">Soutien à la préparation des logements de personnes vulnérables aux prises avec une infestation de punaises de lit</a> (DRSP de Montréal)</li> </ul>		<ul style="list-style-type: none"> <li>• <a href="#">Webinaires sur l'accompagnement résidentiel</a> (CREMIS)</li> </ul>
LES SERVICES DE PROXIMITÉ (OUTREACH)		
<ul style="list-style-type: none"> <li>• <a href="#">Intervention de proximité en CSSS, Une pratique de pointe du CSSS-IUGS. Guide d'accompagnement</a></li> <li>• <a href="#">Approche de proximité : 10 éléments clés</a> (Comité d'action Locale de Brome-Missisquoi)</li> <li>• <a href="#">Mécanismes d'accès aux services de proximité</a> (INESSS)</li> </ul>		<ul style="list-style-type: none"> <li>• <a href="#">Le travail de rue comme levier d'inclusion sociale</a> (AIDQ)</li> </ul>
LES SOINS DE SANTÉ DE PREMIÈRE LIGNE		
<ul style="list-style-type: none"> <li>• <a href="#">Guide d'usage optimal : Cellulite chez l'adulte</a> (INESSS)</li> <li>• <a href="#">Guide sur les soins de plaies</a> (CCSMTL)</li> <li>• <a href="#">Culture de plaie. Quand la faire, l'interpréter et intervenir</a> (CCSMTL)</li> </ul> <p><b>EBMD à mettre en place</b></p> <ul style="list-style-type: none"> <li>• Test rapide Streptocoque du groupe A</li> <li>• Glycémie capillaire</li> </ul>	<ul style="list-style-type: none"> <li>• <a href="#">Administration d'un antiémétique (dimenhhydrinate, gravol)</a> (CCSMTL)</li> <li>• <a href="#">Initier l'administration d'acétaminophène en tant qu'antipyrétique ou d'analgésique</a> (CCSMTL)</li> <li>• <a href="#">Traitement de l'hypoglycémie grave</a> (CCSMTL)</li> <li>• <a href="#">Initier l'ouverture d'une veine lors de situation d'urgence</a> (CCSMTL)</li> </ul>	<ul style="list-style-type: none"> <li>• <a href="#">Webinaire - GUO sur le traitement de la cellulite infectieuse : clarifier le diagnostic pour proposer une antibiothérapie adaptée</a> (INESSS)</li> <li>• Pédiculose : <a href="#">Capsule</a> &amp; <a href="#">aide-mémoire</a> (CCSMTL) <ul style="list-style-type: none"> <li>• Prescription infirmière requise</li> </ul> </li> <li>• <a href="#">Parlons un peu des poux de tête</a> (INSPQ, capsule vidéo)</li> </ul>

<ul style="list-style-type: none"> <li>• Glucomètre</li> <li>• Bandelette pour glucomètre</li> <li>• Contrôle qualité pour glucomètre</li> </ul>	<ul style="list-style-type: none"> <li>• <a href="#">Initier la nitroglycérine, l'acide acétylsalicylique (Aspirine®) ou le clopidogrel (Plavix®) en contexte de douleur thoracique suggestive d'angine</a> (CCSMTL)</li> <li>• <a href="#">Ajustement de la médication antihypertensive et examens paracliniques pour le suivi de l'hypertension artérielle</a> (CCSMTL)</li> <li>• <a href="#">Ajustement de la médication antihypertensive et examens paracliniques pour le suivi de l'hypertension artérielle</a> (CCSMTL)</li> <li>• <a href="#">Ajuster la posologie de la lévothyroxine (Synthroid®) et initier les mesures de surveillance de l'hormone thyroïdienne (TSH) lors du suivi conjoint de l'hypothyroïdie</a> (CCSMTL)</li> <li>• <a href="#">Ajustement de la Warfarine et analyses de laboratoire</a> (CCSMTL)</li> <li>• <a href="#">Ajustement des hypolipémiants et analyses de laboratoire pour le suivi de la dyslipidémie</a> (CCSMTL)</li> <li>• <a href="#">Initier un traitement pharmacologique pour une exacerbation aiguë de la maladie pulmonaire obstructive chronique présumée bactérienne</a> (CCSMTL)</li> <li>• <a href="#">Initier ou ajuster un supplément de calcium et/ou de vitamine D afin de maintenir ou de rétablir une bonne santé osseuse</a> (CCSMTL)</li> <li>• <a href="#">Initier des mesures diagnostiques et un traitement pharmacologique en cas de suspicion d'une pharyngite-amygdalite à streptocoque <math>\beta</math> hémolytique de groupe A (SGA) chez l'enfant et l'adulte</a> (CCSMTL)</li> <li>• <a href="#">Initier un traitement à base de perméthrine 5% contre la gale ou les poux de corps</a> (CCSMTL)</li> </ul>	
--	---	--

## L'ENSEIGNEMENT DE LA CONSOMMATION À RISQUE RÉDUIT

- [Brochure](#) « Chacun son kit » (MSSS)
- [Document d'accompagnement](#) « Chacun son kit: s'injecter à moindres risques » (MSSS)
- [Trouver une ressource offrant de la naloxone](#)
- [Fumer du crack de façon plus sécuritaire](#) (CATIE)
- [Fumer du crystal meth de façon plus sécuritaire](#) (CATIE)
- [Liste des répondants du réseau national surdoses](#)
- [Protocole d'analyse de substances par bandelettes de détection de fentanyl](#) (CCSMTL)
- [Boîte à outils pour la mise en place d'un site répondant à un besoin urgent en matière de santé publique \(SBUSP\)](#) (ESCODI)
- [Savoir reconnaître et agir lors d'une intoxication sévère ou d'une surdose](#) (ESCODI)
- [Accompagnement à la supervision de l'injection](#) (CCSMTL, document de travail, 2017)
- [Appropriation des outils sur l'injection à moindres risques](#) (MSSS)

- [Enseignement sur l'utilisation à risque réduit du matériel de consommation de substances psychoactives](#)
- [Formation sur l'injection à moindre risque](#) (AQPSUD)
- [Enseignement sur l'utilisation des trousse de naloxone](#) (CCSMTL)

Voir la section [ici](#) pour le matériel essentiel de réduction des méfaits

## LE TRAITEMENT DU VHC ET DU VIH; LA PROPHYLAXIE PRÉ ET POST EXPOSITION AU VIH (PrEP/PPE)

- [La section du site l'INSPQ dédiée au VIH](#) comprend :
- Des guides de pratique et outils pour les cliniciens
  - Des dépliants pour les patients
  - Une liste des services pour les professionnels de la santé et pour les personnes vivant avec le VIH
  - [La prise en charge et le traitement des personnes infectées par le virus de l'hépatite C - Guide pour les professionnels de la santé du Québec](#) (MSSS)
  - [La prise en charge et le traitement des personnes infectées par le virus de l'hépatite C - Le résumé du guide pour les professionnels de la santé du Québec](#) (MSSS)

- [Procéder aux prélèvements initiaux et de suivi en contexte d'une prophylaxie préexposition \(PrEP\) au VIH](#) (CCSMTL)
- [Procéder aux prélèvements initiaux et de suivi en contexte d'une prophylaxie post-exposition \(PPE\) au VIH](#) (CCSMTL)
- [Initier une prophylaxie post-exposition \(PPE\) au VIH](#) (CCSMTL)

- [Hépatite C : se mobiliser pour accroître le dépistage et le traitement](#) (INSPQ- *suspendue temporairement*)
- [Programme ECHO® CHUM, hépatite C](#)
- [La prophylaxie préexposition au VIH : mode d'emploi pour les médecins](#) (PNMVH)
- [La prophylaxie préexposition au VIH : mode d'emploi pour les pharmaciens](#) (PNMVH)
- [La prophylaxie préexposition au VIH : mode d'emploi pour les infirmières](#) (PNMVH)
- [Application et mise en pratique des lignes directrices québécoises de la thérapie antirétrovirale 2020](#) (PNMVH)

<ul style="list-style-type: none"> <li>• <a href="#">Thérapies antivirales recommandées pour le traitement de l'hépatite C</a> (MSSS)</li> <li>• <a href="#">Le traitement de l'hépatite C à l'ère des AAD : Les répercussions pour les premières lignes</a> (Catie)</li> </ul>		<ul style="list-style-type: none"> <li>• <a href="#">16e symposium de Québec sur les aspects cliniques de l'infection par le VIH</a> (PNMVH)</li> <li>• <a href="#">Programme national de mentorat sur le VIH et les hépatites</a> (PNMVH)</li> </ul>
<b>LES PRISES DE SANG SUR PLACE</b>		
<a href="#">Méthodes de soins informatisées/prélèvements sanguins par ponction veineuse</a>		